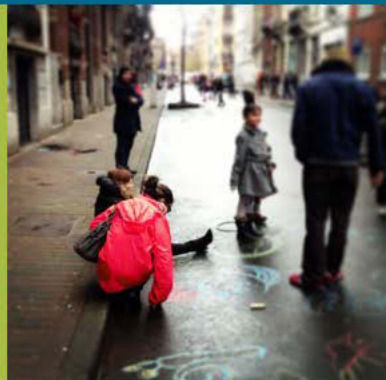


QUELQUES CONSEILS POUR ORGANISER UN ÉVÉNEMENT RESPONSABLE



Quelques conseils pour organiser un événement responsable !

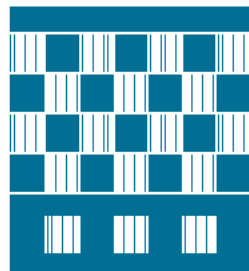
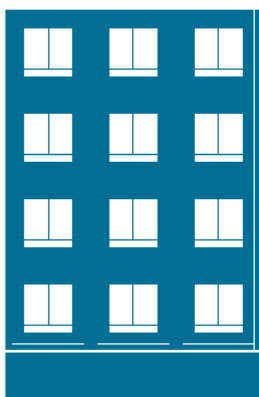
Saint-Gilles se caractérise notamment par ses nombreuses fêtes de rues, fêtes de quartier, rues aux enfants, et autres initiatives citoyennes dédiées à la rencontre et à la convivialité dans les quartiers.

Le but de ce mémo est de vous aider à organiser votre projet tout en lui donnant une **dimension durable et respectueuse de l'environnement**.



EN PRATIQUE

- 1 Tout événement sur la voie publique doit faire l'objet d'un accord préalable de l'administration communale. Introduisez votre dossier de demande au plus tard 6 semaines à l'avance auprès du service des Affaires Générales (voir rubrique « contacts utiles »). Celui-ci vous remettra différents formulaires à remplir, qui seront validés par les différents services concernés (Police, urbanisme,...) jusqu'à l'obtention de l'autorisation du Collège.
- 2 De manière générale, n'organisez pas seul votre événement.
- 3 Prévenez vos voisins : pour les inviter, pour les prévenir d'interdictions de stationner éventuelles, ...
- 4 Vous pouvez commander des panneaux d'interdiction de stationner à la commune, pour autant que cela ait été introduit dans votre demande initiale. Leur location est cependant payante.



Communication sur vos événements

L'organisation d'un événement requiert souvent l'utilisation de papier pour la communication. Voici quelques astuces pour une promotion durable ...

L'idéal est de privilégier les invitations par e-mail et les réseaux sociaux. Il faut cependant pour cela penser à constituer une mailing list de contacts pertinents un peu à l'avance.



Pour les événements très locaux, une affiche récurrente aux fenêtres sera parfois plus utile qu'une diffusion massive de flyers. Le porte à porte permet de rencontrer ses voisins, d'échanger les idées et d'avoir un accord de participation immédiat



SI LES FLYERS SONT INDISPENSABLES :

- 1 Calculez la quantité effectivement utile à distribuer - n'imprimez que la quantité nécessaire
- 2 Réalisez le plus possible en recto/verso et réfléchissez au format (plusieurs flyers peuvent être imprimés sur une page puis découpés comme les formats A5 par exemple)
- 3 Soyez créatifs : un flyer original se fera remarquer.
- 4 A la maison, chez l'imprimeur ou au copy center du coin, choisissez du papier recyclé ou issu de forêts gérées durablement. Plusieurs labels existent dans ce domaine (voir « contacts utiles ») : Ecolabel européen, Ange bleu et Nordic Swan pour le papier recyclé, FSC et PEFC pour la gestion durable des forêts...
- 5 Pensez, si c'est possible, à utiliser des encres végétales
- 6 Afin d'économiser l'encre, utilisez des logiciels du type « ecofonts » qui insèrent des mini trous invisibles dans les caractères

Décoration & équipements

Privilégiez le **réutilisable** (nappes en tissu, vaisselle « en dur »...)

Eviter les gobelets jetables, principale source de déchets sur les événements et source de pollution lors de leur fabrication, de leur transport et de leur gestion comme déchet.

Sachez que vous pouvez **emprunter** gratuitement des **gobelets réutilisables** à la Maison Eco (voir rubrique « contacts utiles »). Nous vous demandons simplement d'organiser un système de consigne : un gobelet est « prêté » contre 1 € qui est rendu lorsqu'on ramène son gobelet au bar.

Finalement, pensez à la **location** si vous ne possédez pas assez de tables et de chaises. Il est également possible d'en emprunter à la commune, sous certaines conditions.

Verdurisez les espaces, sortez vos plantes

Adoptez les arbres de votre rue. Pour se faire : choisissez des plantes qui ne montent pas à plus d' 1m de haut, qui ont des racines superficielles (et non des racines profondes qui risqueraient d'endommager l'arbre qui les abrite), qui sont locales et mellifères et ajouter un petit panneau demandant à vos voisins de respecter les plantations.

POUR LA DÉCORATION DE L'ÉVÉNEMENT :

- 1 Préparez des collectes de matériel un peu à l'avance, demandez à vos voisins et amis des vieux tissus, récupérez des vieux vêtements pour décorer les poteaux de la rue, du papier pour faire des fleurs, Récupérez au maximum
- 2 Mise sur le partage, faites appel à la participation de tous : chacun à dans ses tiroirs des trésors à réutiliser : tissus, guirlandes à fagnon, petits lampions,
- 3 Soyez créatifs : accrochez des décorations temporaires à vos balcons, d'une maison à l'autre,...
- 4 N'hésitez pas à construire vous-même certains des éléments de décoration. Pourquoi ne pas créer la déco sur le lieu même de l'événement dans le cadre d'ateliers ?



A boire ...



Première règle de base : placez des **carafes d'eau**. L'eau du robinet est saine et très contrôlée, désaltérante, économique et sans déchet d'emballage. Pour les autres boissons, pensez à privilégier les **bouteilles consignées** (existent pour les jus, les eaux pétillantes, les bières et les vins). Elles sont reconnaissables aux logos suivants :

Favorisez les produits locaux, Bio et / ou équitables.



Il existe quantité de bières locales dans des bouteilles consignées ou à la pompe... Certains distributeurs de boissons reprennent les surplus, renseignez-vous !

Le thé et le café, produits dans les pays du Sud, seront plutôt issus du **commerce équitable**.

Vous trouverez facilement ces produits dans plusieurs petits commerces et grandes surfaces de Saint-Gilles.

et à manger!



La nourriture participe souvent elle aussi à la convivialité d'un événement.

Rien de tel que des **produits « préparés maison »** avec des ingrédients locaux de saison, et si possible bio (en gérant bien les quantités, vous pourrez compenser une petite augmentation des coûts). Chacun peut préparer un plat de sa spécialité, et l'aspect convivial n'en sera que renforcé (compliments, échange de recettes,...). Veillez cependant à organiser un minimum ce qui est apporté par chacun (plat, dessert, boisson,...), et à ce qu'il y ait des quantités suffisantes de tout. Ne prévoyez pas trop, et pensez à apporter des Tupperware pour emballer et redistribuer les restes.

Il existe des **centres d'aide** pour personnes défavorisées ou sans abris qui cherchent quotidiennement de la nourriture de qualité pour les personnes qu'ils soutiennent. Ils pourraient être intéressés par des surplus de nourriture qui a été conservée dans de bonnes conditions.

Clos Sainte-Thérèse : 02/537 33 33

Resto du Coeur de Saint-Gilles : 02/538 92 76

Essayez encore de trouver des **alternatives à la viande**, dont la consommation n'est pas sans conséquence sur l'environnement, et qui de plus se conserve plus difficilement. Faites la part belle aux féculents, salades et préparation à base de légumineuses. N'oubliez pas non plus qu'il est interdit d'organiser des barbecues sans l'accord de la commune (voir « contacts utiles »).

Si vous passez par des services extérieurs, pensez à favoriser les projets d'**économie sociale**. Ceux-ci permettent de favoriser le service à la collectivité plutôt que le profit, ils intègrent une dimension sociale car sont souvent des projets d'insertion socio professionnelle et ils considèrent le respect de l'environnement comme une priorité. Pourquoi donc s'en priver ?

QUELQUES CONSEILS POUR LA CONSERVATION DES ALIMENTS :

- 1 Utiliser des récipients hermétiques (type Tupperware) pour le transport des aliments, et les recouvrir avant et après le service
- 2 Se laver les mains avant toute manipulation de nourriture
- 3 Garder et remettre les aliments au frigo dès que possible
- 4 Utiliser des ustensiles de service différents pour les plats chauds et froids
- 5 Cuire à point toutes les viandes et bien cuire les œufs
- 6 Penser à laver soigneusement les fruits et légumes présentés
- 7 Les déchets d'aliments doivent être mis dans une poubelle avec couvercle et tenu à l'écart des aliments à consommer

Mobilité



Dans la communication sur votre événement, indiquez clairement les transports en commun, parkings vélo, stations Villo ou Cambio qui arrivent à proximité. Exemple :

Barrière / Bareel



Il peut être intéressant de prévoir un endroit où attacher des vélos (quelques barrières nadar peuvent très bien faire l'affaire).

Incitez au covoiturage pour se rendre sur votre événement : c'est plus convivial et plus économique !



Déchets

RÉDUCTION, RÉEMPLOI, RECYCLAGE ET VALORISATION SONT LA RÈGLE !

Limitez la production de déchets, évitez tout ce qui est sur emballé ou emballé individuellement ainsi que tout ce qui est jetable.

Prévoyez des cendriers afin d'éviter que les gens jettent leurs mégots par terre.

Pensez à prévoir des poubelles en suffisance sur le lieu de votre événement (et à les rendre visibles et faciles à trouver).

Organisez un tri sélectif. Prévoyez surtout des poubelles bleues à proximité du bar éventuel (cannes, bouteilles de lait, ...). La Maison Eco peut mettre à votre disposition un panneau « centre de tri » pour rendre cet espace bien identifiable.

Un accord avec un site de compostage local peut être intéressant si vous triez vos déchets organiques.

Des mémos tri et des brochures d'information sont disponibles au service Propreté publique de la commune. Pour les gros événements (brocantes, fêtes de quartier, ...) il est possible de demander une visite particulière du service Propreté publique communal pour l'enlèvement des déchets.

Enfin, ramenez vos bocaux et bouteilles en verre (celles qui ne sont pas consignées) à la bulle à verre la plus proche (la liste des bulles à verre est disponible au service Propreté publique communal également)



Energie

Si vous avez besoin d'une quelconque source d'énergie électrique pour l'évènement, essayez de vous connecter à un réseau électrique déjà existant au lieu de louer un générateur, qui consomme beaucoup plus d'énergie.

Jeux et animations

La **ludothèque** peut vous prêter des jeux, ce qui vous évitera de les acheter (voir « contacts utiles »).

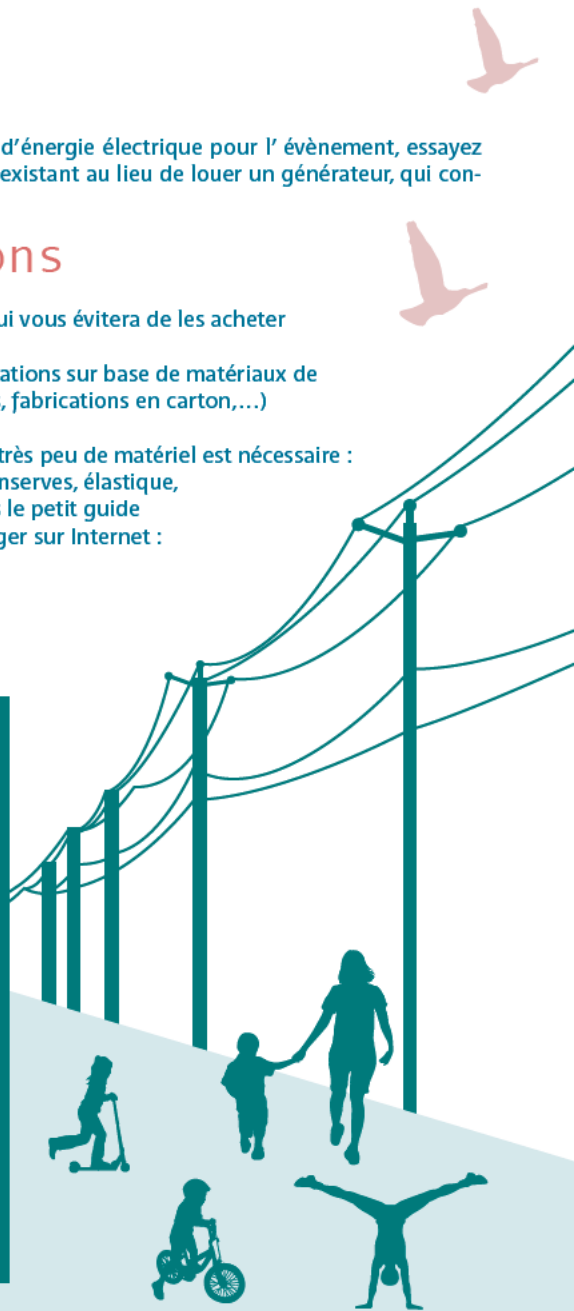
Il est possible d'imaginer de nombreuses animations sur base de matériaux de récupération (recyclage d'objets, boîtes à œufs, fabrications en carton,...) ou d'animations durables.

Il existe aussi beaucoup de jeux pour lesquels très peu de matériel est nécessaire : marelle, billes, jeux de massacre en boîtes à conserves, élastique, corde à sauter ... Découvrez plein d'idées dans le petit guide « **City Games - Jouer dans la ville** » à télécharger sur Internet : <http://www.ieb.be/IMG/pdf/abc-fr-def-lr.pdf>

QUELQUES EXEMPLES D'ANIMATIONS DURABLES

- 1 Un « orchestre de balcon » avec tous les musiciens de la rue
- 2 Engager un clown pour l'occasion
- 3 Des coloriages et dessins sur des feuilles déjà utilisées d'un côté / des collages et découpages à partir de vieux magazines
- 4 Une donnerie, un troc, un échange de livres ...
- 5 Un atelier de fabrication de produits d'entretien maison
- 6 Une tombola
- 7 Un coffre à déguisements plein de vieux vêtements...

Installer une **boîte à suggestions** pour le prochain évènement. Prenez des **photos** et envoyez-les ensuite aux participants. Si vous devez équiper votre évènement en **sanitaires**, sachez qu'il est possible de louer des toilettes sèches. Plusieurs sociétés à Bruxelles vous proposent l'installation et l'évacuation de ces toilettes, avec toutes les explications sur leur intérêt environnemental et leur fonctionnement.



Contacts utiles

ADMINISTRATION COMMUNALE DE SAINT-GILLES

mlemaine@stgilles.iriset.be

SERVICE DES AFFAIRES GÉNÉRALES

Pour les autorisations et pour l'organisation d'événements sur la voie publique à Saint-Gilles.

Tél : 02/536.03.21

MAISON ECO

Pour emprunter gratuitement des gobelets réutilisables, en savoir plus sur les comportements et les initiatives durables à Saint-Gilles, recevoir des conseils, trouver des idées ou du matériel durable :

33 rue du Fort

Tél : 02/533 95 90

maisonecohuis@stgilles.irisnet.be

SERVICE DES AFFAIRES NÉERLANDOPHONES

Pour l'organisation de rues aux enfants :

Rue Emile Feron 173

Tél : 02/533 98 60

na-an.1060@stgillis.irisnet.be

(contact : Sarah Verhees)

BIBLIOTHÈQUE COMMUNALE DE SAINT-GILLES

24-28 rue de Rome

Tél : 02/543 12 33

OPENBARE BIBLIOTHEEK (BIB)

173 rue Emile Feron

Tél : 02/533 98 61

BRUXELLES ENVIRONNEMENT-IBGE

Pour l'organisation d'événements durables de plus grande ampleur, des conseillers vous aident dans vos activités

Tél : 02/775 75 75



SERVICE PROPRETÉ PUBLIQUE DE LA COMMUNE DE SAINT-GILLES

Tél : 0800/97 613

AUTRES IDEES

Il existe sur Saint-Gilles de nombreux commerces qui vous proposent des produits bio et/ou équitables, des magasins de seconde main, des bibliothèques, ludothèques, associations, artistes qui travaillent le recyclage et la récupération.

Il y a également un système d'entraide local (www.selofan.be) et une antenne du réseau d'échange de savoirs (Babel Res : www.rers.be/content/babel-res-saint-gilles-fiche) sur la commune. Les sites de la foire au Savoir Faire (www.foiresavoirfaire.org/) et de DIY (www.diyday.be) regorgent de bonnes idées.

Quels que soient vos achats, pensez à choisir du matériel qui possède un label environnemental. Pour plus d'info sur les labels (www.infolabel.be) ou (www.ecoconso.be/IMG/pdf/labels_logos_pictos.pdf).

Finalement, avec des mots clés comme « idées récup », « DIY », « recettes végétariennes » ... vous trouverez une foule d'idées sur le web !